

TŰZVÉDELMI DOKUMENTÁCIÓ

Bodajk Mozi, Községi ház átalakítása-bővítése

8053 Bodajk, Petőfi Sándor u. 39.

(HRSZ 460/2)

TARTALOMJEGYZÉK

1.	Műszaki leírás	2
1.1.	Az építmény megközelíthetősége	2
1.2.	Kockázati osztályba sorolás.....	2
1.3.	A tűzoltáshoz szükséges oltóanyag biztosítása.....	3
1.4.	Fali tűzcsapok kialakítása	3
1.5.	Alkalmazott épületszerkezetek tűzállósági paraméterei	3
1.6.	Tűzszakaszolás, tűzterjedés gátlása	3
1.7.	Tűztávolság.....	4
1.8.	Kiürítés számítás	4
1.9.	Épületgépészet.....	5
1.9.1.	Tüzelő-, fűtőberendezések.....	5
1.9.2.	Villamos berendezés.....	5
1.9.3.	Villám elleni védelem.....	5
1.9.4.	Beépített automatikus tűzjelző berendezés	6
1.9.5.	Hő- és füst elleni védelem kialakítása	6
1.10.	Tűzveszély megelőzése, tevékenység tűz esetén.....	6
1.11.	Rendszerezített tűzoltó készülékek.....	6
1.12.	Biztonsági jelek	7
2.	Nyilatkozat	8

1. Műszaki leírás

Jelen tűzvédelmi dokumentáció Bodajk Mozi, Községi ház (8053 Bodajk, Petőfi Sándor u. 39.) átalakítása-bővítéséhez készült. A tűzvédelmi dokumentáció kidolgozásának alapja: az **54/2014. (XII. 5.) BM rendelet** az Országos Tűzvédelmi Szabályzatról (továbbiakban: **Rendelet**).

Az OTSZ 2. § (4) alapján meglévő építményrész átalakítása esetén az átalakítás mértékének és az építményrész tűzvédelmi helyzetét befolyásoló hatásainak figyelembevételével kell e rendeletet alkalmazni.

1.1. Az építmény megközelíthetősége

A megközelíthetőség nem változott: az ingatlan megközelítése a Petőfi Sándor utca és a Május 1 út felől is biztosított. Az utcák burkolata szilárd aszfalt, tűzoltó gépjárművekkel járható. A Móri Önkormányzati Tűzoltó-parancsnokság az ingatlantól kb. 10 kilométerre található.

1.2. Kockázati osztályba sorolás

A Községi ház egy kockázati egységet alkot. A vonatkozó követelményeket a **Rendelet** 1. melléklet 1. - 4. táblázatok tartalmazzák. Az épület építményszintjének, befogadóképességének és a benntartózkodók menekülési képessége alapján:

Legfelső szint	Legalsó szint	Létszám	Menekülés
0,00 m	-2,62 m	130 fő	segítséggel
NAK	NAK	AK	AK

1.3. A tűzoltáshoz szükséges oltóanyag biztosítása

Tűzoltás céljára a szükséges oltóvíz-intenzitást a mértékadó tűzszakasz alapterülete alapján kell meghatározni (**Rendelet 71. § (1)**). Az épület egy tűzszakaszt képez, ez egyben a mértékadó tűzszakasz mérete is: **596 m²** (a pince tűzgátló ajtóval leválasztva, külön tűzszakaszt képez). A szükséges oltóvíz intenzitás **1.500 l/perc** (**Rendelet 8. melléklet 1. táblázat**). Az épület kockázati osztálya **AK**, ezért az oltóvizet legalább **1 órán** keresztül kell biztosítani (**Rendelet 72. § (3)**).

A tűzoltáshoz szükséges oltóvíz mennyisége az átalakítás-bővítés során nem változott, a közterületen található tűzcsapról biztosított.

1.4. Fali tűzcsapok kialakítása

A Községi ház kockázati osztálya **AK**, alapterülete 596 m², ezért nem kell fali tűzcsapot kialakítani (**Rendelet 79. § (1 c)**).

1.5. Alkalmazott épületszerkezetek tűzállósági paraméterei

Épületszerkezet	Tervezett megvalósítás	Előírás	Valós
Pinceszinti teherhordó falak	nem változik	A2 REI 30	A1 REI 240
Külső teherhordó falak	nem változik	D REI 30	A1 REI 120
Pinceszint feletti födém	nem változik	A2 REI 30	A1 REI 90
Tetőfödém < 60 kg/m ²	nem változik	D REI 15	D REI 15
Tetőfödém > 60 kg/m ²	20 cm VB födémpanel, 2x1,25 cm tűzgátló gipszkarton álmennyezet	D REI 15	A1 REI 60
Fedélszerkezet	nem változik	D	D
Falburkolatok	vakolt fal, diszperzit / mészfesték	C-s1, d0	A1
Padlóburkolatok	mészkő / greslap	Cfl-s1	A1

Egyéb beépítendő anyagok:

- tetőtér hőszigetelés: Rockwool Multirock (A1);
- homlokzati hőszigetelés: AUSTROTHERM AT-H80 homlokzati hőszigetelő lemezzel, az ÉMI A-67/2010 Építőipari Műszaki Engedélyében leírt anyagokkal és technológiával $Th \geq 45$;
- a pince lejáró falainak A1 REI 120 tűzállósági teljesítménnyel kell rendelkezni.

A tervezett anyagok és megoldások alkalmazása esetén az épület szerkezete az előírásoknak **megfelel**.

1.6. Tűzszakaszolás, tűzterjedés gátlása

A Községi ház – a pince kivételével - egy tűzszakaszt képez. Mértékadó kockázati osztálya **AK**, ezért a tűzszakasz megengedett legnagyobb alapterülete 5.000 m² (**Rendelet 5. melléklet 3. tábl. 5**). Az épület összterülete 596 m², tehát a tűzszakasz mérete megfelelő.

Az épület külső térelhatároló falára vonatkozó homlokzati tűzterjedési határérték követelmény 15 perc (**Rendelet** 26. § (3) b). A fenti követelményt az AUSTROTHERM AT-H80 hőszigetelő lemezt alkalmazó rendszer kielégíti (ÉMI 67/2010 ÉME), ezért a kivitelezés során ezt, vagy ezzel egyenértékű hőszigetelő rendszert kell alkalmazni.

A falszerkezeteken kialakított áttöréseknél, a gépészeti és a villamos vezetékek, vezetékrendszerek átvezetésénél a tűzterjedés elleni védelem biztosítására alkalmas tűzgátló lezárás tűzállósági teljesítménye:

- külső teherhordó falak esetében: EI 30;
- födémek esetében: EI 30.

1.7. Tűztávolság

A Községi ház kockázati osztálya **AK**, a szomszédos ingatlanokon lévő földszintes lakóházaké valószínűsíthetően NAK, a köztük lévő tűztávolság minimális értéke 5 m (**Rendelet** 3. melléklet 1. tábl. 4). Az épülethez legközelebb a Coop ABC található. A köztük lévő minimális távolság 10 m, ami biztosítja a megfelelő tűztávolságot.

1.8. Kiürítés számítás

A kiürítés során a következő létszámokkal számolok:

- nagy és kis terem: **Rendelet** 7. melléklet 2. táblázat 7. sor, 2 fő / m², tehát 75 fő és 30 fő;
- rendőrség: **Rendelet** 7. melléklet 2. táblázat 4. sor, 1 fő / 6 m², tehát 10 fő;
- a többi kisméretű helyiség összesen 10 fő.

A szakkör termék, valamint a Bodajk TV és a Telekom helyiségei közvetlen kültéri kapcsolattal rendelkeznek. A helyiségek kis méretei és a bennük tartózkodó korlátozott létszámok miatt kiürítésük **megfelelő**.

A rendőrség helyiségeiben a maximális létszám 10 fő, az épületben tartózkodó személyek mindegyike önálló menekülésre képes.

Paraméter	Követelmény	Tényleges
Menekülő létszám	1 – 50 fő	10 fő
Menekülési útvonal legkisebb szabad szélessége	1,20 m	> 1,20 m
Menekülési útvonalon beépített ajtó legkisebb szabad belmérete	0,90 m	0,90 m
Kiürítés minősítése:	megfelelő	

A nagy terem kiürítése során 1 fő a statisztika alapján segítséggel tud menekülni, azonban figyelembe véve a terem rendeltetését (egyéb kulturális rendezvények) mindig lesz segítő a kiürítéshez.

Paraméter	Követelmény	Tényleges
Menekülő létszám		75 fő
Menekülési útvonal legkisebb szabad szélessége	1,20 m	1,80 m
Menekülési útvonalon beépített ajtó legkisebb szabad belmérete	1,20 m	2 x 1,60 m
Kiürítés minősítése:	megfelelő	

A kis terem kiürítésekor 30 embernek kell elhagynia a helyiséget, a személyek mindegyike önálló menekülésre képes.

Paraméter	Követelmény	Tényleges
Menekülő létszám		30 fő
Menekülési útvonal legkisebb szabad szélessége	1,20 m	1,80 m
Menekülési útvonalon beépített ajtó legkisebb szabad belmérete	1,20 m	1,60 m
Kiürítés minősítése:	megfelelő	

Az épület **kiürítés** szempontjából **megfelelő**.

1.9. Épületgépészet

1.9.1. Tüzelő-, fűtőberendezések

Az épület központi fűtését 2 db Viessmann Vitodens 100 35 kW típusú kondenzációs falikazánról biztosítjuk. A kazánokat a gépészeti helyiségben helyezük el. Az elfogyasztott gáz mérésére a meglévő megmaradó gázmérő szolgál.

1.9.2. Villamos berendezés

Az épület elektromos rendszere az érvényben lévő szabványok és egyéb jogszabályok, valamint a **Rendelet** előírásai alapján kerül kialakításra. Az elosztó hálózat kialakításakor az épület áramtalanítására tűzvédelmi főkapcsolót kell létesíteni. A kapcsolót a megfelelő módon jelölni kell.

Az épület teljesítmény igénye 21 kW (3x32A), a beépített összteljesítmény 35 kW. Az épületben lévő különböző szervezetek számára külön-külön elszámolási mérőhelyek létesültek.

Biztonsági világítást kell létesíteni:

- a menekülési útvonal mentén;
- a tűzeseti kapcsolót tartalmazó helyiségben;
- a tűzjelző központ helyiségében;
- az első emeleti előadóteremben.

Elektromos menekülési jeleket kell létesíteni a menekülési útvonal mentén.

Az egyes tűzszakasz határoknál és a földem átvezetésekénél az átvezetéseket tűzgátló szerkezettel le kell zárni. Az elektromos rendszer kialakításának befejeztével az időszakos felülvizsgálatot az érvényben lévő műszaki követelménynek megfelelően kell végezni, és a továbbiakban a villamos hálózatot legalább hatévenként tűzvédelmi szempontból felül kell vizsgáltatni.

1.9.3. Villám elleni védelem

Az épületre a **Rendelet** előírásai szerint nem norma szerinti villámvédelem szükséges, mert van rajta meglévő, az épület funkciója nem változik. A villámvédelmi rendszer rekonstrukciója megtörténik. Új „A” típusú földelők, új levezető és felfogó hálózat létesül. A levezetőnek a szigeteléstől legalább 15 cm távolságra kell lennie. Amennyiben ez nem biztosítható, a vezető teljes hosszában, a vezető vonalától számított legalább 30-30 cm távolságig csak Nikecell Wool hőszigetelő rendszer alkalmazható.

A kiépítés befejeztével a villámvédelmi berendezés időszakos felülvizsgálatát a vonatkozó műszaki követelménynek megfelelően kell végrehajtani. A továbbiakban legalább hatévenként tűzvédelmi szempontból felül kell vizsgáltatni.

1.9.4. Beépített automatikus tűzjelző berendezés

A Községi ház épületébe beépített automatikus tűzjelző berendezést kell telepíteni (Rendelet 14. melléklet). A berendezés üzembe helyezése és használatba vétele feleljen meg a Rendelet előírásainak (158. § - 160. §).

A berendezés gyártója köteles a berendezés használatához, ellenőrzéséhez, felülvizsgálatához, karbantartásához szükséges információkat, teljesítménynyilatkozatokat és iratokat a megrendelő részére biztosítani (**Rendelet** 155. §).

1.9.5. Hő- és füst elleni védelem kialakítása

A Községi ház helyiségeinek alapterülete kisebb, mint 1.200 m², ezért hő és füstelvezetést nem kell létesíteni (**Rendelet** 88. § (1)). A hő és füst elvezetése természetes úton, ablakokkal történik, míg a levegő utánpótlás a menekülésre igénybevett nyitott ajtókon keresztül biztosított.

1.10. Tűzveszély megelőzése, tevékenység tűz esetén

A Községi ház pincéjében, padlásterében és menekülési útvonalain I-II. tűzveszélyességi fokozatú folyadék nem tárolható (**Rendelet** 232. § (1))

Tűz esetén a területileg illetékes tűzoltóság riasztását a porta szolgálat telefonon végzi a **105, 112** segélyhívó számokon.

1.11. Rendszeresített tűzoltó készülékek

Az épületbe a **Rendelet** 204. § (3) alapján tűzoltó készüléket kell biztosítani. A tűzoltó készülékek teljesítménye és mennyisége a **Rendelet** 16. melléklet alapján kerül meghatározásra.

Épület	Alapterület	OE	Kihelyezendő készülékek	Megjegyzés
Pince	139 m ²	4	1 db 13A 70B, C	
Rendőrség	86 m ²	3	1 db 13A 70B, C	a szerver miatt + 1 db 2 kg CO ₂ tűzoltó készülék
Nagy terem	202 m ²	5	1 db 21A 113 B, C	
Kis terem	64 m ²	3	1 db 13A 70B, C	
Előtér	124 m ²	4	2 db 13A 70B, C	
TV	14 m ²	2	1 db 8A 34B, C	
Telekom	16 m ²	2	1 db 8A 34B, C	
terem	18 m ²	2	1 db 8A 34B, C	
szakkör	25 m ²	2	1 db 8A 34B, C	
szakkör	30 m ²	2	1 db 8A 34B, C	
gépészeti helyiség	9,3 m ²		1 db 13A 70B, C	11/2013. (III. 21.) NGM rendelet

A kézi tűzoltó készüléket akadálymentes elhelyezési magasságban kell rögzíteni. A tűzoltó készülékeket biztonsági jellel kell megjelölni, a készülék felett 2-2,5 méteres magasságban úgy, hogy az a legtávolabbi felismerési távolságról is biztonsággal felismerhető legyen.

A tűzoltó készülékek elhelyezését a Községi ház épület kiürítési vázlata tartalmazza.

1.12. Biztonsági jelek

Az épületekben biztonsági világítást kell létesíteni a tűzeseti főkapcsolót tartalmazó helyiségben (**Rendelet** 146. § (1)). A kapcsoló helyét táblával kell jelezni.



Kívülről vagy belülről megvilágított magasan, vagy közép magasan elhelyezett menekülési jeleket kell létesíteni az AK osztályú épület menekülési útvonalán (**Rendelet** 146. § (2)).



Megfelelő tűzvédelmi jelekkel kell megjelölni az elhelyezett tűzoltó készülékeket (**Rendelet** 148. § (1)).



A Községi ház közös helyiségeiben nem engedélyezett a dohányzás és a nyílt láng használata, amit tiltó jellel kell jelölni.



A lépcsőházi üzenőtáblán - a segélyhívó számokat - **104, 105, 107, 112** - jól láthatóan fel kell tüntetni.

MENTŐK	104
TŰZOLTÓSÁG	105
RENDŐRSÉG	107
SEGÉLYKÉRÉS	112

Helyszínrajzzal kell ellátni a Községi ház szintjeit. A rajzokon fel kell tüntetni a menekülési útvonalat, a tűzoltó készülékek és a közművek kapcsolóinak elhelyezkedését.

2. Nyilatkozat

Alulírott Rab István László építész tűzvédelmi szakértő nyilatkozom, hogy a Bodajk Mozi, Községi ház (8053 Bodajk, Petőfi Sándor u. 39.) átalakítása-bővítéséhez készített tűzvédelmi dokumentáció elkészítésekor az 1996. évi XXXI. törvény a tűz elleni védekezésről, a műszaki mentésről és a tűzoltóságról, az 54/2014. (XII.5.) BM rendelet az Országos Tűzvédelmi Szabályzatról, valamint a vonatkozó egyéb jogszabályok és szabványok előírásait betartottam.

A tűzvédelmi műszaki leírást az építészeti adatszolgáltatás alapján készítettem el. A tervtől való mindennemű eltérés csak a beruházó és tervező együttes hozzájárulásával történhet.

Mellékletek:

1. számú: Bodajk Mozi, Községi ház (8053 Bodajk, Petőfi Sándor u. 39.) kiürítési vázlat (2 lap);

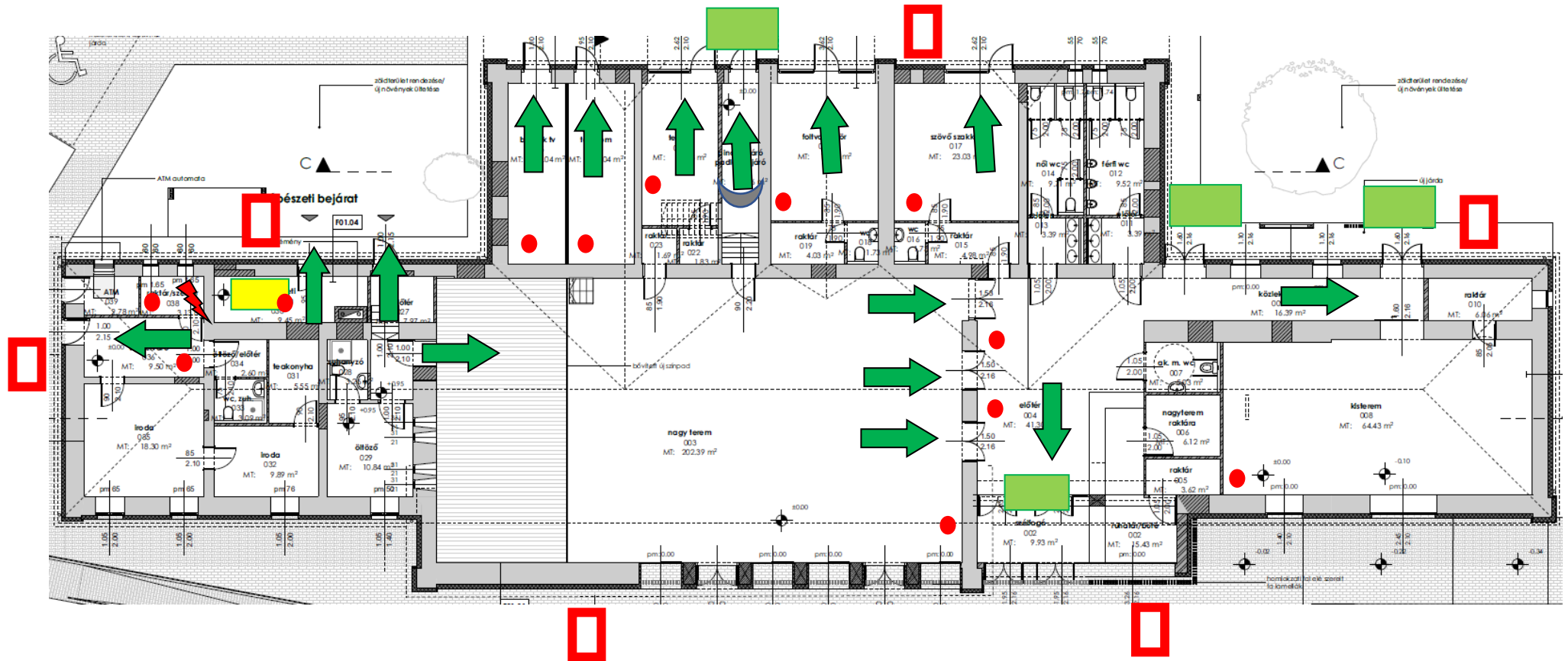
Budapest, 2018. február 20.



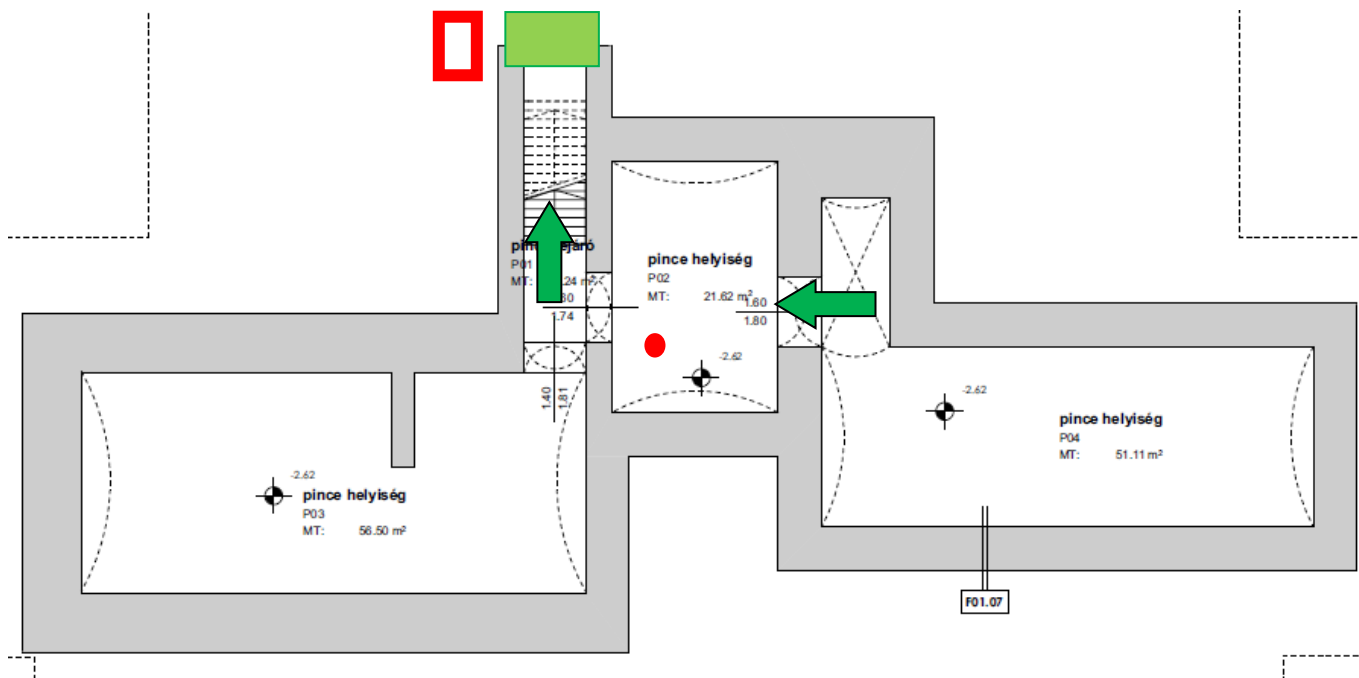
(Rab István)

építész tűzvédelmi szakértő
engedély szám: I-191/2014

Földszint



Pince

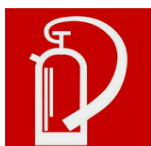


Jelmagyarázat:

**Dohányozni
tilos jel**



Porral oltó jel



Segélyhívó számok



MENTŐK 105
TŰZOLTÓSÁG 105
RENDŐRSÉG 107
SEGÉLYKÉRÉS
112

TÜV
főkapcsoló jel



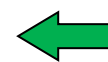
Gáz főelzáró



Menekülési jel



Menekülési irány jel



Vészkijárat jel



Kiürítés iránya:

